

T.C.
AMASYA VALİLİĐİ
YEŐİLIRMAK ORTAOKULU MÜDÜRLÜĐÜ
2024-2028 STRATEJİK PLANI



NİSAN -2024



Milli eğitimde süratle yüksek bir seviyeye çıkacak olan bir milletin, hayat mücadelesinde maddi ve manevi bütün kudretlerinin artacağı muhakkaktır.

K. Atatürk

Okul/Kurum Bilgileri

Kurum Adı	Yeşilirmak Ortaokulu
İli	Amasya
İlçesi	Merkez
Kurum Kodu	707809
Adresi	Bayezıtpaşa Mahallesi Elçibey Bulvarı No:5
Coğrafi Konumu (link)	https://goo.gl/maps/hHb54hMAInG2
Telefon Numarası	(0358) 2181379
Faks Numarası	-
e- Posta Adresi	707809@meb.k12.tr
Web Sayfası Adresi	https://yesilirmak.meb.k12.tr
Kurumda Çalışan Personel Sayısı	Yönetici: 2 Öğretmen: 35 Hizmetli: 3 Memur: 1
Öğrenci Sayısı	254
Öğretim Şekli	Tam Gün (Normal)
Okulun Hizmete Giriş Tarihi	1907
Kurum Müdürü	İbrahim EKİM
Kurum Müdür Yardımcısı	Recep DURLU

SUNUŐ

Çok hızlı gelişen, deęişen teknolojilerle bilginin deęişim süreci de hızla deęişmiş ve başarı için sistemli ve planlı bir çalışmayı kaçınılmaz kılmıştır. Sürekli deęişen ve gelişen ortamlarda çağın gerekleri ile uyumlu bir eğitim öğretim anlayışını sistematik bir şekilde devam ettirebilmemiz, belirlediğimiz stratejileri en etkin şekilde uygulayabilmemiz ile mümkün olacaktır. Başarılı olmak da iyi bir planlama ve bu planın etkin bir şekilde uygulanmasına bağlıdır.

Kapsamlı ve özgün bir çalışmanın sonucu hazırlanan Stratejik Plan okulumuzun çaęa uyumu ve gelişimi açısından tespit edilen ve ulaşılması gereken hedeflerin yönünü doğrultusunu ve tercihlerini kapsamaktadır. Katılımcı bir anlayış ile oluşturulan Stratejik Plânın, okulumuzun eğitim yapısının daha da güçlendirilmesinde bir rehber olarak kullanılması amaçlanmaktadır.

Belirlenen stratejik amaçlar doğrultusunda hedefler güncellenmiş ve okulumuzun 2024-2028 yıllarına ait stratejik plânı hazırlanmıştır.

Bu planlama; 5018 sayılı Kamu Mali Yönetimi ve Kontrol Kanunu gereęi, Kamu kurumlarında stratejik planlamanın yapılması gereklilięi esasına dayanarak hazırlanmıştır. Zoru hemen başarırız, imkânsızı başarmak zaman alır.

Okulumuza ait bu planın hazırlanmasında her türlü özveriyi gösteren ve sürecin tamamlanmasına katkıda bulunan stratejik planlama ekiplerimize teşekkür ediyor, bu plânın başarıyla uygulanması ile okulumuzun başarısının daha da artacağına inanıyor, tüm personelimize başarılar diliyorum.

İbrahim EKİM

OKUL MÜDÜRÜ

İÇİNDEKİLER

Kurum Bilgileri	2
Sunuş	3
İÇİNDEKİLER	4
ŞEKİLLER VE TABLOLAR	5
Bölüm-1	6
Stratejik Plan Hazırlık Süreci	7
Bölüm-2	8
Durum Analizi	9
2.1. Kurumsal Tarihçe	9
2.2. Uygulanmakta Olan Stratejik Planın Değerlendirilmesi.....	10
2.3. Mevzuat Analizi	11
2.4. Üst Politika Belgeleri Analizi	13
2.5. Faaliyet Alanları ile Ürün ve Hizmetlerin Belirlenmesi.....	14
2.6. Paydaş Analizi	15
2.7. Paydaşların Sınıflandırılması	18
2.8. Kuruluş İçi Analiz.....	18
2.9. Teşkilat Yapısı	19
2.10. İnsan Kaynakları.....	20
2.11. Teknolojik Kaynaklar	25
2.12. Mali Kaynaklar.....	26
2.13. PESTLE Analizi	27
2.14. GZFT Analizi	29
2.14.1 İçsel Faktörler.....	29
2.14.2 Dışsal Faktörler	30
2.15. Tespitler ve İhtiyaçların Belirlenmesi.....	31
Bölüm-3	32
Geleceğe Bakış	33
3.1. Misyon.....	33
3.2. Vizyon.....	33
3.3. Temel Değerlerimiz.....	33
3.4. Amaç ve Hedeflere İlişkin Mimari.....	36
Bölüm-4	41
Maliyetlendirme	42
Bölüm-5	43
İzleme ve Değerlendirme	44

ŞEKİLLER VE TABLOLAR

Tablo 1. Strateji Geliştirme Kurulu.....	7
Tablo 2. Stratejik Planlama Ekibi.....	7
Tablo 3. Mevzuat Analizi	12
Tablo 4. Üst Politika Belgeleri	13
Tablo 5. Yeşilirmak Ortaokulu Müdürlüğü Faaliyet Alanları.....	14
Tablo 6. Paydaşlar	18
Tablo 7. Teşkilat Yapısı	19
Tablo 8. Yöneticilere Ait Bilgiler	20
Tablo 9. Öğretmen Bilgileri	21
Tablo 10. Öğrenim Düzeyine Göre Personel Sayıları	22
Tablo 11. Memur – Hizmetli Sayıları	22
Tablo 12. Öğrenci – Öğretmen Sayıları	22
Tablo 13. Yıllara Göre Öğrenci Sayıları	23
Tablo 14. Yıllara Göre Devamsızlık Yapan Öğrenci Sayıları	23
Tablo 15. Liselere Yerleşme Durumu	24
Tablo 16. Sınıf Tekrarı Durumu	24
Tablo 17. Rehberlik Hizmetleri	24
Tablo 18. Teknolojik Altyapı	25
Tablo 19. Donatım İhtiyacı	26
Tablo 20. Bütçe Durumu	26
Tablo 21. GZFT Analizi Güçlü Yönleri.....	29
Tablo 22. GZFT Analizi Zayıf Yönleri	29
Tablo 23. GZFT Analizi Fırsatlar.....	30
Tablo 24. GZFT Analizi Tehditler	30
Tablo 25. Tespitler ve İhtiyaçlar	31
Tablo 26. Amaç, Hedef, Gösterge ve Stratejilere İlişkin Kartlar	36
Tablo 27. Tahmini Maliyet Tablosu	42
Tablo 28. İzleme ve Değerlendirme.....	45
Şekil 1. Okul Temel Paydaşları.....	15
Şekil 2. İhtiyaç Analizi Öğrenci Memnuniyeti Anket Sonuç Grafiği	16
Şekil 3. İhtiyaç Analizi Veli Memnuniyeti Anket Sonuç Grafiği	16
Şekil 4. İhtiyaç Analizi Öğretmen Memnuniyeti Anket Sonuç Grafiği.....	17
Şekil 5. Paydaş Dağıtım Oranı	17

BÖLÜM-1

STRATJİK PLAN HAZIRLIK SÜRECİ

Stratejik Plan Hazırlık Süreci

2024-2028 dönemi stratejik plan hazırlanması süreci Üst Kurul ve Stratejik Plan Ekibinin oluşturulması ile başlamıştır. Ekip tarafından oluşturulan çalışma takvimi kapsamında ilk aşamada durum analizi çalışmaları yapılmış ve durum analizi aşamasında paydaşlarımızın plan sürecine aktif katılımını sağlamak üzere paydaş anketi, toplantı ve görüşmeler yapılmıştır.

Stratejik planlama doğrultusunda bir organizasyon olarak kurumumuzun gelecekte varmak istediği ölçülebilir hedefleri ve bu hedeflere nasıl ulaşılabileceği, bulunduğumuz nokta ile ulaşmayı arzu ettiğimiz durum arasındaki yolu gösteren süreç, analiz edilmeye çalışılmıştır.

Durum analizinin ardından geleceğe yönelim bölümüne geçilerek okulumuzun amaç, hedef, gösterge ve eylemleri belirlenmiştir. Çalışmaları yürüten ekip ve kurul bilgileri altta verilmiştir.

Tablo 1. Strateji Geliştirme Kurulu

Strateji Geliştirme Kurulu Bilgileri	
Adı Soyadı	Ünvanı
İbrahim EKİM	Okul Müdürü
Recep DUMLU	Müdür Yardımcısı
Semiha BEKER	Rehber Öğretmen
Esra KÜRKÇÜ	Okul Aile Birliği Başkanı
Hüzeyme DOĞAN	Okul Aile Birliği Üyesi

Tablo 2. Stratejik Plan Ekibi

Stratejik Plan Ekibi Bilgileri	
Adı Soyadı	Ünvanı
Recep DUMLU	Müdür Yardımcısı
Ahmet TAŞ	Öğretmen
Berdan DERİCİ	Öğretmen
Süleyman Murat ATALAY	Öğretmen
Merve ÖZTÜRK	Öğretmen

BÖLÜM-2

DURUM ANALİZİ

Durum Analizi

Durum analizi bölümünde okulumuzun mevcut durumu ortaya konularak neredeyiz sorusuna yanıt bulunmaya çalışılmıştır.

Bu kapsamda okulumuzun kısa tanıtımı, okul künyesi ve temel istatistikleri, paydaş analizi ve görüşleri ile okulumuzun Güçlü Zayıf Fırsat ve Tehditlerinin (GZFT) ele alındığı analize yer verilmiştir.

2.1 Kurumsal Tarihçe

1907 yılında Bimarhane önündeki Çöplüce İlkokulu binasında öğretime başlamıştır. "Yeşilirmak İlkokulu" adını almadan önce "Çöplüce" daha sonra "Eser-i Felah" adlarıyla eğitim vermiş, Cumhuriyet Döneminde "YEŞİLIRMAK" adını almıştır. Daha sonra Beyazıt Mahallesinde bulunan Jandarma Komutanlığı binasına nakledildi.

"İttihat ve Terakki Mektebi" binasında öğretim yapan "Dar-al Hülafe" 1925 yılında kaldırılınca "Yeşilirmak İlkokulu" bu binaya taşındı. 1942 yılında "Akşam Kız Sanat Okulu" ile birlikte çift öğretim yaptı. Aynı ders yılının sonlarına doğru "Kılıçarslan Okulu" binasına taşındı. Burada aynı okul ile çift öğretim yapmaya başladı.

1957 – 1958 öğretim yılında bugünkü binası yapılarak, buraya taşındı. Halen "Yeşilirmak Ortaokulu" olarak eğitim öğretime devam etmektedir.

Okulumuzun ilk Müdürü Ethem Hoca'dır. Sonrakiler sırasıyla Fehmi Bey, İbrahim Ethem, Şerafettin ERDEM, Cevdet BAÇ, Hüsnü PAZAR, Selahattin ÇEKER, Nevzat TANRIVERDİ, Osman KARATAŞ, Mehmet ÖZSOY, Kerim GEZER, Ayla KESKİNER ve şimdiki Okul Müdürü de İbrahim EKİM'dir.

Okulumuzda 2015 yılından bu yana 3 kez TÜBİTAK 4006 bilim şenliği düzenlenmiştir. 2 kez AB Erasmus+ K101 projelerine müracaat edilmiş 70 üzeri puan alınmıştır. Okulumuz 2016 yılından bu yana "Beyaz Bayrak" ve "Beslenme Dostu Okul" ödülleri aralıksız kazanmıştır. 2015 yılında okulumuza Z kütüphane ve Zekâ Oyunları dersliği kazandırılmıştır. Okulumuzda destekleme ve yetiştirme kursu düzenlenmektedir.

Okulumuzda ders dışı etkinliklere de önem verilmektedir. Bu kapsamda her yıl öğrencilerimize zekâ oyunları, resim, çeşitli spor dalları için kurslar açılmaktadır.

2.2 Uygulanmakta Olan Stratejik Planın Değerlendirilmesi

Okulumuzun 2019-2023 Planı'nda Tema 1'de yer alan ve "Devamsızlık yapan öğrenci sayısının ve oranlarının aşağıya çekilmesi" şeklinde ifade edilen Amaç 1 kapsamında toplam 2 Performans göstergesi bulunmaktadır. Bu performans göstergelerinin 1.'sinde %-140,2, 2.'sinde %-409,4, performans gösterildiği tespit edilmiştir. Bu hedeften sapmanın nedenleri: Veli takipsizliği, yabancı uyruklu öğrenci sayısının çokluğu, velilerin tarım ve hayvancılıkla uğraşmaları.

"Eğitim faaliyetlerine, kültürel ve sportif etkinlik ve yarışmalara katılımın arttırılması" şeklinde ifade edilen Amaç 2 kapsamında toplam 5 performans göstergesi bulunmaktadır. Bu performans göstergelerinin tamamında %100 ve üzeri performans gösterildiği tespit edilmiştir.

"Velilere yönelik eğitim faaliyetlerine destek olmak" Şeklinde ifade edilen Amaç 3 kapsamında 3 performans göstergesi bulunmaktadır. Bu performans göstergelerinin ilk ikisinde %100 ve üzeri performans gösterildiği tespit edilmiştir. 3.'sünde ise %40 performans gösterilmiş olup, nedeni ise pandemi dönemine denk gelen yılda katılım olmamıştır.

"Öğrencilerimizin gelişmiş dünyaya uyum sağlayacak şekilde donanımlı bireyler olabilmesi için eğitim ve öğretimde kalite arttırılacaktır" şeklinde ifade edilen Amaç 4 kapsamında 4 performans göstergesi bulunmaktadır. Bu performans göstergelerinin ilk 3'ünde %70 ve üzeri performans gösterildiği tespit edilmiştir. 4.sünde %40 gösterilmiş olup, nedeni ise pandemi dönemine denk gelen yılda katılım sayısı az olmuştur.

"Sportif ve kültürel faaliyetlere ve yarışmalara katılan öğrenci sayısının arttırılması" şeklinde ifade edilen Amaç 5 kapsamında 2 performans göstergesi bulunmaktadır. Bu performans göstergelerinin tamamında %20'in altında performans gösterildiği tespit edilmiştir. nedeni ise pandemi dönemine denk gelen yılda katılım sayısı az olmuştur.

"Okul içi kültürel faaliyetlerin arttırılması" şeklinde ifade edilen Amaç 6 kapsamında 2 performans göstergesi bulunmaktadır. Bu performans göstergelerinin tamamında %100'ün üstünde performans gösterildiği tespit edilmiştir.

"Öğrenci başarısının artması için velilerimizin eğitim-öğretim süreci içerisine dâhil edilmesi" şeklinde ifade edilen Amaç 7 kapsamında 2 performans göstergesi bulunmaktadır. Bu göstergelerin tamamında %100 performans gösterildiği tespit edilmiştir.

"Donatım malzemesi ihtiyacının ortadan kaldırılması" şeklinde ifade edilen Amaç 8 kapsamında 2 performans göstergesi bulunmaktadır. Bu göstergelerin tamamında %100 performans gösterildiği tespit edilmiştir.

“Kayıt alanının genişletilmesi çalışması sonucu daha fazla öğrenciye hizmet vermek.” şeklinde ifade edilen Amaç 9 kapsamında 2 performans göstergesi bulunmaktadır. Bu göstergelerin tamamında %100 ve üzeri performans gösterildiği tespit edilmiştir.

Performans göstergelerinin 15 sinde %70 ve üzerinde 6’sinde %-409 ile %41 Aralığında, performans gösterildiği tespit edilmiştir.

2.3 Mevzuat Analizi

Yeşilirmak Ortaokulu Müdürlüğünün yasal yetki, görev ve sorumlulukları başta T.C. Anayasası olmak üzere 14/6/1973 tarihli ve 1739 sayılı Millî Eğitim Temel Kanunu ve 222 sayılı ilköğretim ve Eğitim kanununa göre belirlenmektedir.

Anayasanın “Eğitim ve Öğrenim Hakkı ve Ödevi” başlıklı 42.Maddesi ve 1739 sayılı Millî Eğitim Temel Kanununun 2. maddesinde; Türk Milli Eğitiminin genel amacı, Türk Milletinin bütün fertlerini,

- 1. Atatürk inkılap ve ilkelerine ve Anayasada ifadesini bulan Atatürk milliyetçiliğine bağlı; Türk Milletinin milli, ahlaki, insani, manevi ve kültürel değerlerini benimseyen, koruyan ve geliştiren; ailesini, vatanını, milletini seven ve daima yüceltmeye çalışan, insan haklarına ve Anayasanın başlangıcındaki temel ilkelere dayanan demokratik, laik ve sosyal bir hukuk Devleti olan Türkiye Cumhuriyetine karşı görev ve sorumluluklarını bilen ve bunları davranış haline getirmiş yurttaşlar olarak yetiştirmek;*
- 2. Beden, zihin, ahlak, ruh ve duygu bakımlarından dengeli ve sağlıklı şekilde gelişmiş bir kişiliğe ve karaktere, hür ve bilimsel düşünme gücüne, geniş bir dünya görüşüne sahip, insan haklarına saygılı, kişilik ve teşebbüse değer veren, topluma karşı sorumluluk duyan; yapıcı, yaratıcı ve verimli kişiler olarak yetiştirmek;*
- 3. İlgi, istidat ve kabiliyetlerini geliştirerek gerekli bilgi, beceri, davranışlar ve birlikte iş görme alışkanlığı kazandırmak suretiyle hayata hazırlamak ve onların, kendilerini mutlu kılacak ve toplumun mutluluğuna katkıda bulunacak bir meslek sahibi olmalarını sağlamak;*

Böylece bir yandan Türk vatandaşlarının ve Türk toplumunun refah ve mutluluğunu artırmak; öte yandan milli birlik ve bütünlük içinde iktisadi, sosyal ve kültürel kalkınmayı desteklemek ve hızlandırmak ve nihayet Türk Milletini çağdaş uygarlığın yapıcı, yaratıcı, seçkin bir ortağı yapmakla sorumlu tutulmuştur.

Okulumuz, bu sorumlulukları ilgili mevzuat hükümleri gereğince yerine getirmektedir. Müdürlüğümüze görev ve sorumluluklar yükleyen, faaliyet alanını düzenleyen tüm mevzuat gözden geçirilerek yasal yükümlülükler listesi aşağıdaki şekilde oluşturulmuştur.

Tablo 3. Mevzuat Analizi

YASAL YÜKÜMLÜLÜK (GÖREVLER)	DAYANAK(KANUN, YÖNETMELİK, GENELGE, YÖNERGE)
Atama	657 Sayılı Devlet Memurları Kanunu
	Milli Eğitim Bakanlığına Bağlı Okul ve Kurumların Yönetici ve Öğretmenlerinin Norm Kadrolarına İlişkin Yönetmelik
	Milli Eğitim Bakanlığı Eğitim Kurumları Yöneticilerinin Atama ve Yer Değiştirmelerine İlişkin Yönetmelik
	Milli Eğitim Bakanlığı Öğretmenlerinin Atama ve Yer Değiştirme Yönetmeliği
Ödül, Disiplin	Devlet Memurları Kanunu
	6528 Sayılı Milli Eğitim Temel Kanunu İle Bazı Kanun ve Kanun Hükmünde Kararnamelerde Değişiklik Yapılmasına Dair Kanun
	Milli Eğitim Bakanlığı Personeline Başarı, Üstün Başarı ve Ödül Verilmesine Dair Yönerge
	Milli Eğitim Bakanlığı Disiplin Amirleri Yönetmeliği
Okul Yönetimi	1739 Sayılı Milli Eğitim Temel Kanunu
	Milli Eğitim Bakanlığı İlköğretim Kurumları Yönetmeliği
	Milli Eğitim Bakanlığı Okul Aile Birliği Yönetmeliği
	Milli Eğitim Bakanlığı Eğitim Bölgeleri ve Eğitim Kurulları Yönergesi
	MEB Yönetici ve Öğretmenlerin Ders ve Ek Ders Saatlerine İlişkin Karar
	Taşınır Mal Yönetmeliği
Eğitim-Öğretim	1739 Sayılı Milli Eğitim Temel Kanunu
	222 Sayılı İlköğretim ve Eğitim Kanunu
	6287 Sayılı İlköğretim ve Eğitim Kanunu ile Bazı Kanunlarda Değişiklik Yapılmasına Dair Kanun
	Milli Eğitim Bakanlığı İlköğretim Kurumları Yönetmeliği
	Milli Eğitim Bakanlığı Eğitim Öğretim Çalışmalarının Planlı Yürütülmesine İlişkin Yönerge
	Milli Eğitim Bakanlığı Öğrenci Yetiştirme Kursları Yönergesi
	Milli Eğitim Bakanlığı Ders Kitapları ve Eğitim Araçları Yönetmeliği
	Milli Eğitim Bakanlığı Öğrencilerin Ders Dışı Eğitim ve Öğretim Faaliyetleri Hakkında Yönetmelik
Milli Eğitim Bakanlığı Personel İzin Yönergesi	
Personel İşleri	Devlet Memurları Tedavi ve Cenaze Giderleri Yönetmeliği
	Kamu Kurum ve Kuruluşlarında Çalışan Personelin Kılık Kıyafet Yönetmeliği
	Memurların Hastalık Raporlarını Verecek Hekim ve Sağlık Kurulları Hakkındaki Yönetmelik
	Milli Eğitim Bakanlığı Personeli Görevde Yükseltme ve Unvan Değişikliği Yönetmeliği
	Öğretmenlik Kariyer Basamaklarında Yükseltme Yönetmeliği
	Resmi Mühür Yönetmeliği
Mühür, Yazışma, Arşiv	Resmi Yazışmalarda Uygulanacak Usul ve Esaslar Hakkındaki Yönetmelik
	Milli Eğitim Bakanlığı Evrak Yönergesi
	Milli Eğitim Bakanlığı Arşiv Hizmetleri Yönetmeliği
	Milli Eğitim Bakanlığı Rehberlik ve Psikolojik Danışma Hizmetleri Yönet.
Rehberlik ve Sosyal Etkinlikler	Okul Spor Kulüpleri Yönetmeliği
	Milli Eğitim Bakanlığı İlköğretim ve Ortaöğretim Sosyal Etkinlikler Yönetmeliği
	Milli Eğitim Bakanlığı İlköğretim Kurumları Yönetmeliği
Öğrenci İşleri	Milli Eğitim Bakanlığı Demokrasi Eğitimi ve Okul Meclisleri Yönergesi
	Okul Servis Araçları Hizmet Yönetmeliği
	Milli Eğitim Bakanlığı Kurum Tanıtım Yönetmeliği
İsim ve Tanıtım	Milli Eğitim Bakanlığına Bağlı Kurumlara Ait Açma, Kapatma ve Ad Verme Yönetmeliği
	Sabotajlara Karşı Koruma Yönetmeliği
Sivil Savunma	Binaların Yangından Korunması Hakkındaki Yönetmelik
	Daire ve Müesseseler İçin Sivil Savunma İşleri Kılavuzu

2.4 Üst Politika Belgeleri Analizi

Yeşilirmak Ortaokulu Müdürlüğü görev ve sorumluluk yükleyen amir hükümlerin tespit edilmesi için tüm üst politika belgeleri ayrıntılı olarak taranmış ve bu belgelerde yer alan politikalar incelenmiştir. Bu çerçevede Yeşilirmak Ortaokulu Müdürlüğü 2024-2028 Stratejik Planı'nın stratejik amaç, hedef, performans göstergeleri ve stratejileri hazırlanırken bu belgelerden yararlanılmıştır. Üst politika belgelerinde yer almayan ancak okulun durum analizi kapsamında önceliklendirdiği alanlara geleceğe bakış bölümünde yer verilmiştir. İl Millî Eğitim Müdürlüğü 2024-2028 Stratejik Planı merkezde olmak üzere üst politika belgeleri temel üst politika belgeleri ve diğer üst politika belgeleri olarak iki bölümde incelenmiştir. Üst politika belgeleri ile stratejik plan ilişkisinin kurulması amacıyla üst politika belgeleri analiz tablosu oluşturulmuştur.

Tablo 4. Üst Politika Belgeleri

Temel Üst Politika Belgeleri	Diğer Üst Politika Belgeleri
Kalkınma Planları	Diğer Kamu Kurum ve Kuruluşlarının Stratejik Planları
Orta Vadeli Programlar	OKA Eylem Planı DOKAP
Orta Vadeli Mali Planlar	Eylem Planı Öğretmen
2024 yılı Cumhurbaşkanlığı Yıllık Programı	Strateji Belgesi
Milli Eğitim Kalite Çerçevesi	İklim Değişikliği Eylem Planı
MEB 2024-2028 Stratejik Planı	Kadının Güçlenmesi Strateji Belgesi ve Eylem Planı
Milli Eğitim Şura Kararları	Karayolu Trafik Güvenliği Strateji Belgesi
İl Millî Eğitim 2024-2028	Mobilite Araç ve Teknolojileri Yol Haritası
Stratejik Planı	Su Verimliliği Strateji Belgesi ve Eylem Planı
	Ulusal Deprem Stratejisi ve Eylem Planı
	Ulusal Genç İstihdam Stratejisi ve Eylem Planı
	Ulusal Enerji Verimliliği Eylem Planı
	Ulusal Girişimcilik Stratejisi ve Eylem Planı
	Ulusal Yapay Zekâ Stratejisi
	2023-2028 Türkiye Çocuk Hakları Strateji Belgesi ve Eylem Planı
	2024-2028 Kadının Güçlenmesi Strateji Belgesi ve Eylem Planı

2.5 Faaliyet Alanları ile Ürün ve Hizmetlerin Belirlenmesi

Yeşilirmak Ortaokulu Müdürlüğünün faaliyet alanları ve sunmuş olduğu hizmetler aşağıdaki başlıklarda toplanmıştır.

Tablo 5. Yeşilirmak Ortaokulu Müdürlüğü Faaliyet Alanları

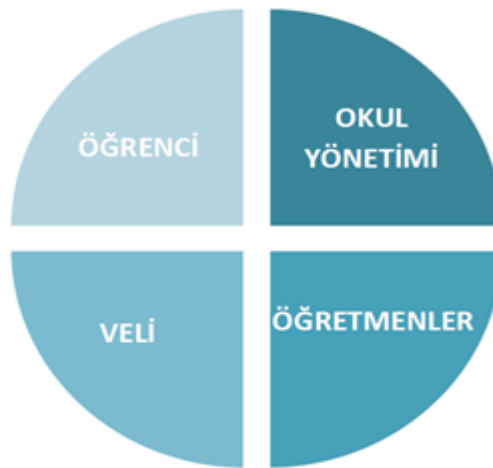
FAALİYET ALANI: EĞİTİM	FAALİYET ALANI: YÖNETİM İŞLERİ
Hizmet-1: Rehberlik Hizmetleri <ul style="list-style-type: none">Psikolojik DanışmaSınıf İçi Rehberlik HizmetleriMeslek Tanıtımı ve YönlendirmeSınav Rehberlik HizmetleriVeli Rehberlik Hizmetleri	Hizmet-1: Öğrenci işleri hizmeti <ul style="list-style-type: none">Kayıt-Nakil işleriDevam-devamsızlıkSınıf geçmeOrtak SınavlarGeçmiş Dönemler öğrenci hizmetleriÖğrenci davranışlarını değerlendirme işlemleri
Hizmet-2: Sosyal-Kültürel Etkinlikler <ul style="list-style-type: none">Halk oyunlarıSatrançYarışmalarKültürel GezilerSergilerTiyatroKermes ve ŞenliklerPikniklerSosyal Kulüp ve Toplum Hizmeti ÇalışmalarıDeğerler eğitimiMüzik	Hizmet-2: Öğretmen işleri hizmeti <ul style="list-style-type: none">Hizmet içi eğitimÖzlük haklarıSendikal HizmetlerSosyal FaaliyetlerMesleki rehberlikEğitim-Öğretim Hizmetleri
Hizmet-3: Spor Etkinlikleri <ul style="list-style-type: none">Futbol,VoleybolBasketbolMasa TenisiBadmintonKarateJudo	Hizmet-3: Mali İşlemler <ul style="list-style-type: none">Okul Aile Birliği işleriTEFBİS İşlemleriKBS İşlemleriBütçe işlemleriBakım-onarım işlemleriTaşınır Mal işlemleri
FAALİYET ALANI: ÖĞRETİM	FAALİYET ALANI: YETİŞKİN EĞİTİMİ VE VELİLERLE İLİŞKİLER
Hizmet-1: Öğretimin Planlanması <ul style="list-style-type: none">PlanlarÖğretmenler KuruluZümre toplantılarıŞÖK	Hizmet-1: Sağlık Hizmetleri <ul style="list-style-type: none">Ağız ve Diş Sağlığı SemineriÇocuk Hastalıkları SemineriBeslenme ÇalışmalarıBağımlılıkla MücadeleTALASEMİ
Hizmet-2: Öğretimin Uygulanması <ul style="list-style-type: none">Sınıf içi uygulamalarGezi ve incelemeYetiştirme kurslarıKazanım değerlendirme	Hizmet-2: Kurslar <ul style="list-style-type: none">Bilgisayar kurslarıOkullar Hayat Olsun ProjesiSatranç KursuHalk Oyunları KursuDestekleme ve Yetiştirme kursları
Hizmet-3: Öğretimin Değerlendirilmesi <ul style="list-style-type: none">Dönem içi değerlendirmelerOrtak sınavlar	Hizmet-3: Velilerle İlgili Hizmetler <ul style="list-style-type: none">Veli toplantılarıVeli iletişim hizmetleriOkul-Aile Birliği faaliyetleriSeminerler

2.6 Paydaş Analizi

Kurumumuzun temel paydaşları öğrenci, veli ve öğretmen olmakla birlikte eğitimin dışsal etkisi nedeniyle okul çevresinde etkileşim içinde olunan geniş bir paydaş kitlesi bulunmaktadır. Paydaşlarımızın görüşleri anket, toplantı, dilek ve istek kutuları, elektronik ortamda iletilen önerilerde dâhil olmak üzere çeşitli yöntemlerle sürekli olarak alınmaktadır.

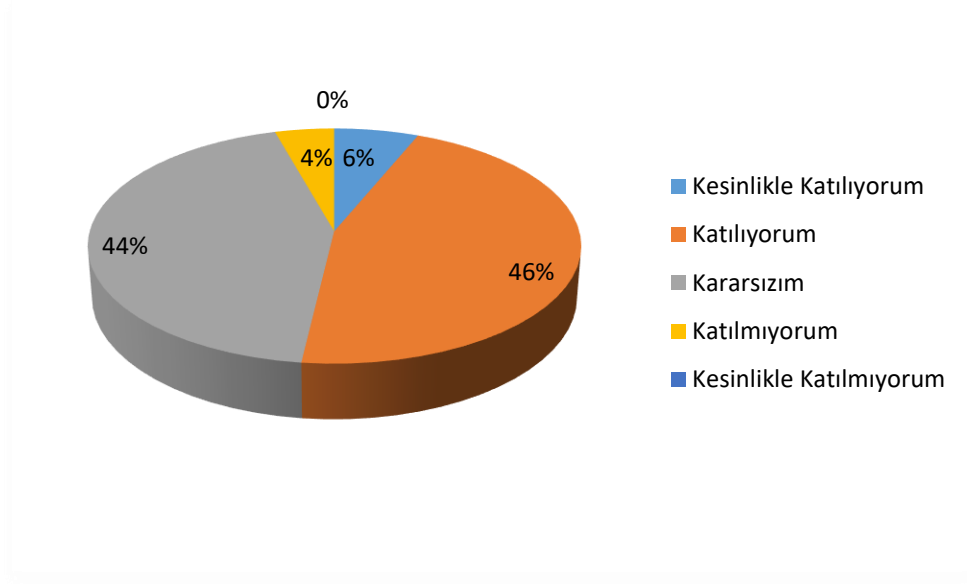
Katılımcılık stratejik planlamanın temel unsurlarından biridir. Kuruluşun etkileşim içinde olduğu tarafların görüşlerinin dikkate alınması stratejik planın sahiplenilmesini sağlayarak uygulama şansını artıracaktır. Diğer yandan, kamu hizmetlerinin yararlanıcı ihtiyaçları doğrultusunda şekillendirilebilmesi için yararlanıcıların taleplerinin bilinmesi gerekir. Bu nedenle durum analizi kapsamında paydaş analizinin yapılması önem arz etmektedir. Bu kapsamda Yeşilirmak Ortaokulu Stratejik Planlama ekibi olarak planımızın hazırlanması aşamasında katılımcı bir yapı oluşturmak için iletişim ve etkileşim içinde bulunan kurum ve kuruluşların görüşlerinin dikkate alınması ve plana dâhil edilmesi gerekli görülmüş ve bu amaçla paydaş analizi çalışması yapılmıştır.

Stratejik Planlama sürecinde katılımcılığa önem veren kurumumuz tüm paydaşların görüş, talep, öneri ve desteklerinin stratejik planlama sürecine dâhil edilmesini hedeflemiştir. Bu kapsamda Yeşilirmak Ortaokulu, faaliyetleriyle ilgili sunulan hizmetlere ilişkin memnuniyetlerin saptanması, kuruma ilişkin beklentiler, kuruma ilişkin durum tespiti, kurumsal iş birliği ve eşgüdüm, GZFT, önerilerin tespiti vb. konular hakkında Yeşilirmak Ortaokulu Stratejik Planlama Ekibi ile toplantılar düzenlenmiş ve kurumumuzun temel paydaşları olan öğrenci, veli ve öğretmenlerin görüş ve önerilerini almak üzere görüşme ve anket yöntemi uygulanmıştır.



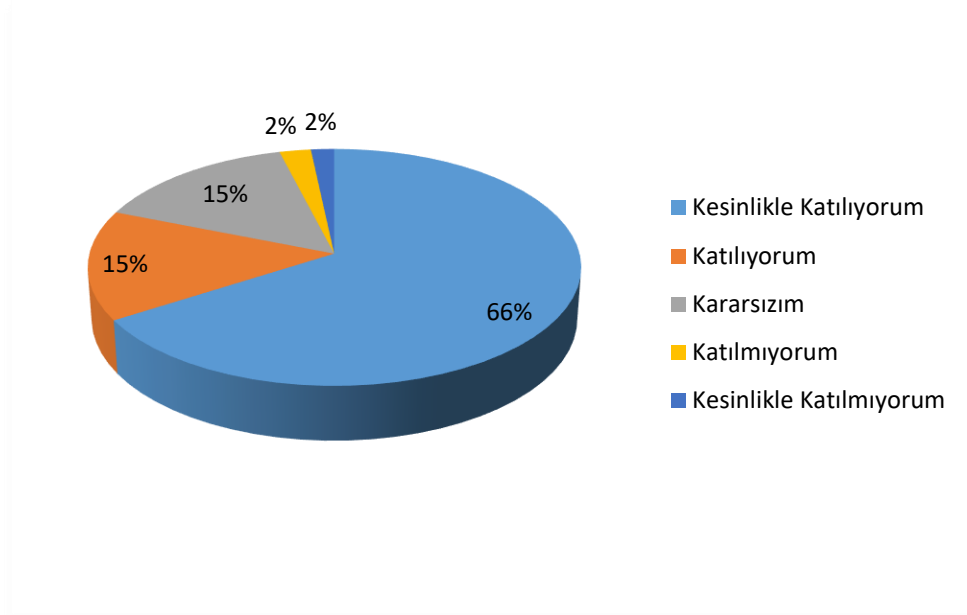
Şekil 1. Okul Temel Paydaşları

Paydaş anketlerine ilişkin ortaya çıkan temel sonuçlara alta yer verilmiştir:



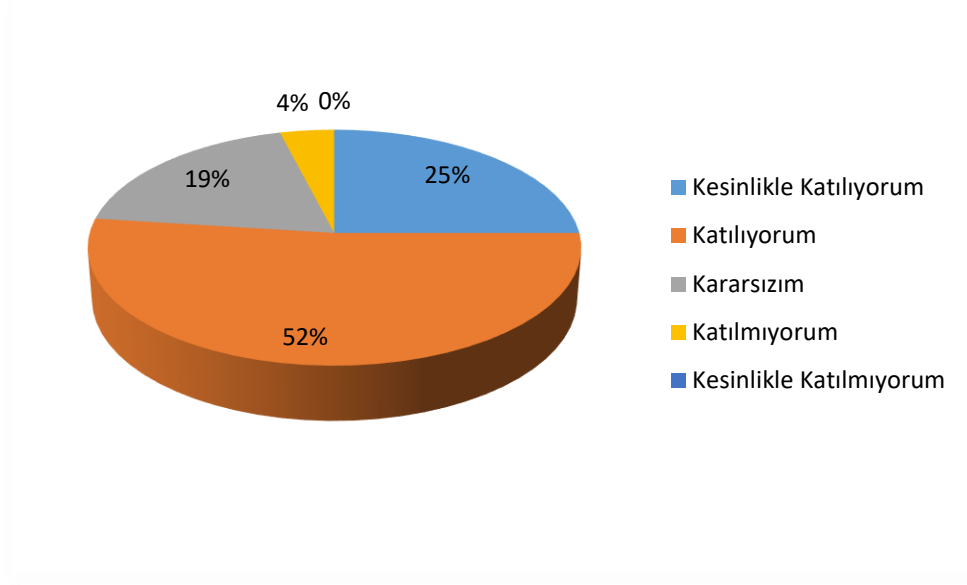
Şekil 2. İhtiyaç Analizi Öğrenci Memnuniyeti Anket Sonuç Grafiği

Şekil 2 incelendiğinde öğrenciler tarafından verilen yanıtlarda memnuniyet oranının yüksek olduğu görülmektedir.



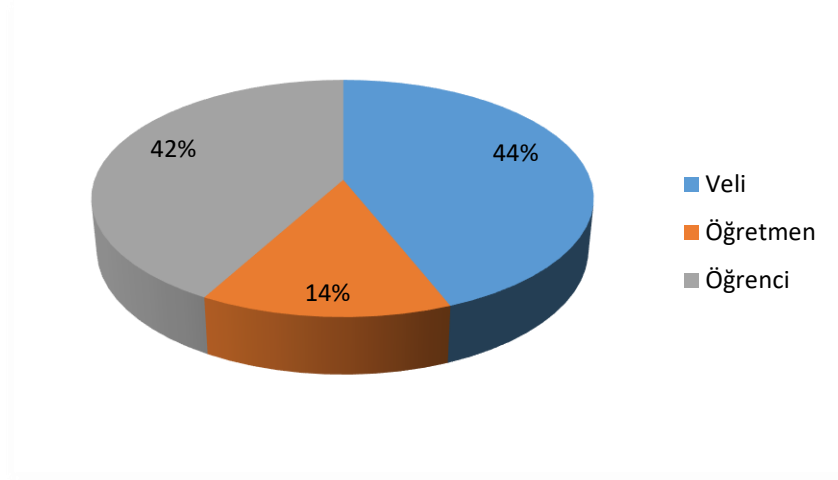
Şekil 3. İhtiyaç Analizi Veli Memnuniyeti Anket Sonuç Grafiği

Şekil 3 incelendiğinde veliler tarafından verilen yanıtlarda memnuniyet oranının yüksek olduğu görülmektedir.



Şekil 4. İhtiyaç Analizi Öğretmen Memnuniyeti Anket Sonuç Grafiği

Şekil 4 incelendiğinde Öğretmenler tarafından verilen yanıtlarda memnuniyet oranının yüksek olduğu görülmektedir.



Şekil 5. Paydaş Dağılım Oranı

Veriler incelendiğinde anketi 201 paydaşın yanıtladığı görülmektedir. Paydaş anketi okul çalışanları, öğrenciler, veliler, öğretmenlere uygulanmıştır. Kamuoyunun bilgisine sunulan anket kısa bir süre içerisinde yaklaşık 201 paydaş tarafından yanıtlanmıştır.

2.7 Paydaşların Sınıflandırılması

İç Paydaşlar: Kuruludan etkilenen veya kuruluşu etkileyen, kuruluş içindeki kişi, grup veya (varsa) ilgili ve bağlı kuruluşlardır.

Dış Paydaşlar: Kuruludan etkilenen veya kuruluşu etkileyen kuruluş dışındaki kişi, grup veya kurumlardır.

Tablo 6. Paydaşlar

Dış Paydaşlar	İç Paydaşlar
1. Millî Eğitim Bakanlığı	1. Yeşilirmak Ortaokulu Müdürlüğü
2. Amasya Valiliği	2. Okul Personeli ve Yöneticileri
3. İl Millî Eğitim Müdürlüğü	3. Veliler
4. İl Emniyet Müdürlüğü	4. Öğretmenler
5. Amasya Belediyesi	5. Öğrenciler
6. Amasya Üniversitesi	6. Okul Aile Birlikleri
7. Amasya Aile ve Sosyal Hizmetler İl Müdürlüğü	
8. Eğitim Sendikaları	
9. Amasya İl Sağlık Müdürlüğü	
10. Amasya Ticaret ve Sanayi Odası	
11. İl Tarım ve Orman Müdürlüğü	
12. İl Kültür ve Turizm Müdürlüğü	
13. Bilim Sanayi ve Teknoloji İl Müdürlüğü	
14. Gençlik Hizmetleri ve Spor İl Müdürlüğü	
15. Vakıflar Bölge Müdürlüğü	
16. Sivil Toplum Kuruluşları (STK)	
17. Eğitime Hizmet Eden Hayırseverler	
18. Rehberlik Araştırma Merkezi	

2.8 Kuruluş İçi Analiz

Yeşilirmak Ortaokulu Müdürlüğü kurum kültürü analiz çalışması 2024-2028 Stratejik Plan hazırlık çalışmaları kapsamında okul paydaşlarına yönelik kurum kültürü ile ilgili anket çalışması yapılmıştır. Bu anket ile kararlara katılım, iş birliği ve iletişim motivasyon ve çalışma ortamına ilişkin algılar belirlenmiş ve raporlaştırılmıştır. Bu çalışma sonuçları genel hatlarıyla aşağıda sunulmuştur

Gerçekleştirilen analizlere göre kurumun güçlü olduğu alanlar:

1. Paydaşlar arasında güçlü iletişim,
2. Öğretmenlerin, öğrencilere adaletli yaklaşımı,
3. Sportif, sanatsal ve kültürel faaliyetlerin ihtiyacı karşılaması,

4. Özel eğitim ihtiyacı olan öğrencilerin okul ortamında kabul görmesi ve mutlu olması,
5. Velilerin, öğretmenlerle olan iletişimde memnun olması,
6. Okulun fiziki imkânlarının beklentilere cevap vermesi.

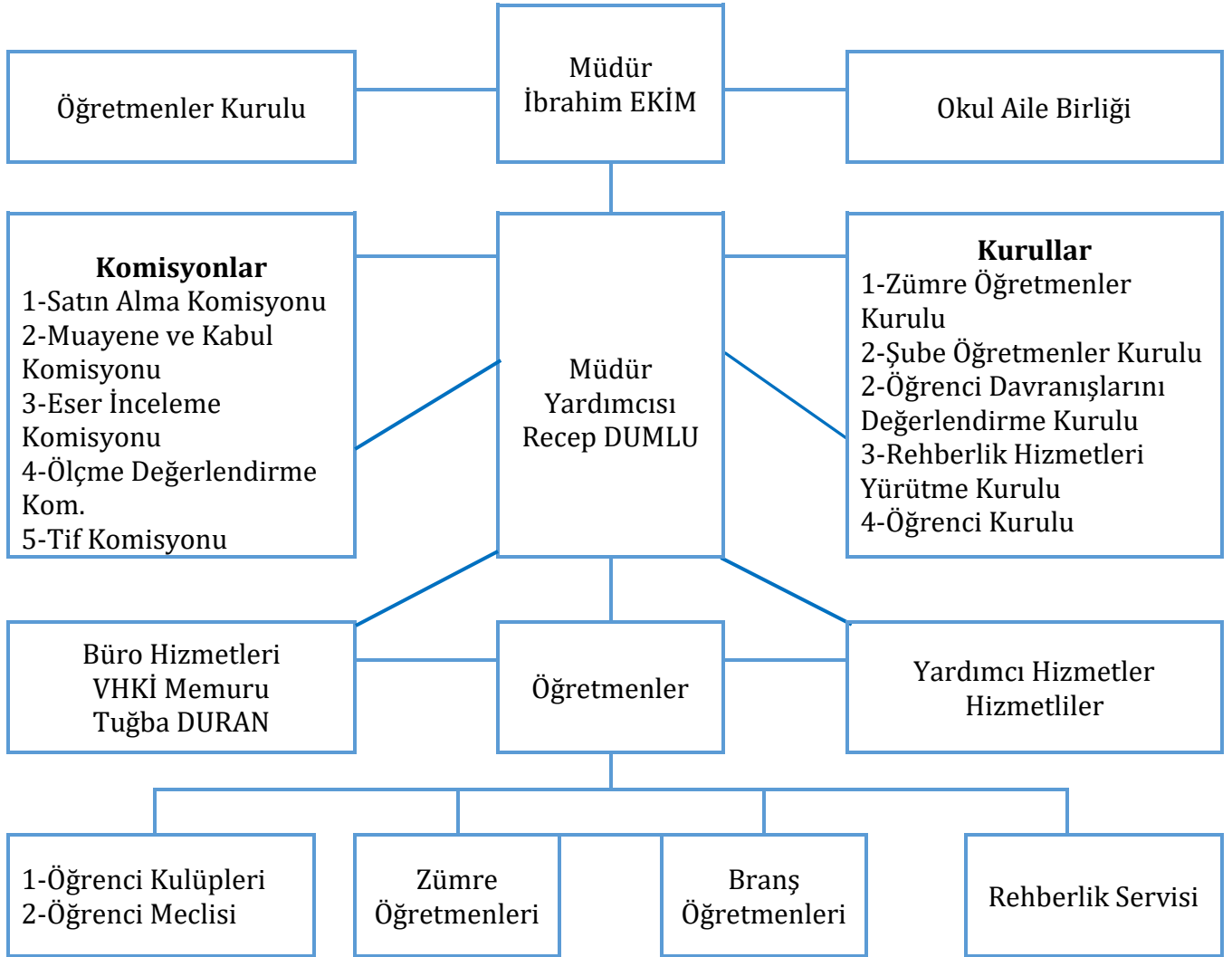
Gerçekleştirilen analizlere göre kurumun güçsüz olduğu alanlar:

1. Velilerin, eğitim sürecinin devamlılığına ve öğrenci takibine özen göstermemesi,
2. Yabancı uyruklu öğrencilerin oranının diğer okullara göre fazla olması.

2.9 Teşkilat Yapısı

Yeşilirmak Ortaokulu teşkilat yapısı aşağıda belirtilmiştir.

Tablo 7. Teşkilat Yapısı



2.10 İnsan Kaynakları

Tablo 8. Yöneticilerine Ait Bilgiler

2024 Yılı Kurumdaki Mevcut Yönetici Sayısı				
Sıra No	Görevi	Erkek	Kadın	Toplam
1	Müdür	1	0	1
2	Müdür Yrd.	1	0	1
Kurum Yöneticilerinin Eğitim Durumu				
Eğitim Düzeyi	2024 Yılı İtibari İle			
	Kişi Sayısı	%		
Ön Lisans	0	0		
Lisans	1	100		
Yüksek Lisans	1	100		
Kurum Yöneticilerinin Yaş İtibari ile dağılımı				
Yaş Düzeyleri	2024 Yılı İtibari İle			
	Kişi Sayısı	%		
20-30	0	0		
30-40	0	0		
40-50	1	100		
50+...	1	100		
İdari Personelin Hizmet Süresine İlişkin Bilgiler:				
Hizmet Süreleri			Kişi Sayısı	
1-3 Yıl			0	
4-6 Yıl			0	
7-10 Yıl			0	
11-15 Yıl			0	
16-20 Yıl			0	
21+..... üzeri			2	

Tablo 9. Öğretmen Bilgileri

2024 Yılı Kurumdaki Mevcut Öğretmen Sayısı				
Sıra No	Branşı	Erkek	Kadın	Toplam
1	Rehberlik	0	1	1
2	Türkçe	2	3	5
3	Matematik	2	3	5
4	Fen Bilimleri	0	5	5
5	İngilizce	0	3	3
6	Sosyal Bilgiler	1	1	2
7	Din Kültürü ve Ahlak Bilgisi	1	1	2
8	Bilişim Teknolojileri	0	1	1
9	Beden Eğitimi	0	3	3
10	Müzik	0	1	1
11	Görsel Sanatlar	0	1	1
12	Teknoloji Tasarım	1	1	2
13	Okul Öncesi	0	3	3
14	Ücretli Öğretmen	0	1	1
TOPLAM		7	28	35
Öğretmenlerin Yaş İtibari ile Dağılımı				
Yaş Düzeyleri		Kişi Sayısı		
20-30		1		
30-40		5		
40-50		24		
50+...		5		
Öğretmenlerin Hizmet Süreleri:				
Hizmet Süreleri		Kişi Sayısı		
1-3 Yıl		2		
4-6 Yıl		1		
7-10 Yıl		3		
11-15 Yıl		4		
16-20 Yıl		11		
21+... üzeri		14		

Tablo 10. Öğrenim Düzeyine Göre Personel Sayıları

Seviye	Cinsiyet	Toplam
Doktora	Erkek	0
	Kadın	0
	Toplam	0
Yüksek Lisans	Erkek	1
	Kadın	0
	Toplam	1
Lisans	Erkek	8
	Kadın	28
	Toplam	36
Enstitü \ Ön lisans	Erkek	0
	Kadın	0
	Toplam	0
Lise ve Altı	Erkek	1
	Kadın	1
	Toplam	2
Genel Toplam	Erkek	10
	Kadın	29
	Toplam	39

Tablo 11. Memur - Hizmetli Sayıları

2024 Yılı Kurumdaki Mevcut Hizmetli/ Memur Sayısı						
Sıra No	Görevi	Erkek	Kadın	Eğitim Durumu	Hizmet Yılı	Toplam
1	Memur	0	1	Lisans	14	1
2	Hizmetli	0	1	Lise	16	1
3	Daimi İşçi	1	0	Lise	12	1
4	Sigortalı İşçi(TYP)	0	1	İlkokul	1	1

Tablo 12. Öğrenci - Öğretmen Sayıları

ÖĞRETMEN	ÖĞRENCİ			DERSLİK	OKUL	ORTALAMA
	Öğrenci Sayısı					
Öğretmen Sayısı	Kız	Erkek	Toplam Öğrenci Sayısı	Derslik Sayısı	Derslik Başına Düşen Öğrenci Sayısı	Öğretmen Başına Düşen Öğrenci sayısı
34 Kadrolu, 1 Ücretli Toplam 35	130	124	254	12	21,17	7,26

Tablo 12’de görüldüğü gibi genelinde 2024 yılında okul genelinde 35 öğretmen 254 öğrenci ve 12 şube vardır. Okulumuzda derslik başına 21,17 öğrenci, öğretmen başına 7,26 öğrenci düşmektedir.

Tablo 13. Yıllara Göre Öğrenci Sayıları

Sınıf isimleri	2020/2021	2021/2022	2022-2023	2023-2024	Son iki yıl fark(%)
Okul Öncesi	29	40	36	28	-28,57
5. sınıf	64	71	53	51	-3,92
6. sınıf	86	63	70	53	-32,07
7. sınıf	76	83	64	66	+3,03
8. sınıf	81	68	77	56	-37,50
Toplam	336	325	300	254	-18,11

Tablo 13’de görüldüğü gibi okulumuzun son iki yıl değerlendirildiğinde 7. sınıf öğrencilerinde artış olmuş; Okul öncesi, 5., 6. ve 8. Sınıf öğrencilerimizde düşüş olmuştur. Toplamda okulumuz öğrenci sayısında % 18,11 oranında düşüş olmuştur.

Tablo 14. Yıllara Göre Devamsızlık Yapan Öğrenci Sayıları

Öğretim yılı	Sınıflar	Toplam Öğrenci sayısı	Devamsızlık Yapan Öğrenci Sayısı															
			5-9 gün				10-14 gün				15-29 gün				30 ve üstü			
			K	E	Top.	Oran (%)	K	E	Top.	Oran (%)	K	E	Top.	Oran (%)	K	E	Top.	Oran (%)
2023/2024	5	51	4	5	9	17,6	3	0	3	9,8	0	4	4	7,8	2	1	3	5,8
	6	53	9	8	17	32,0	6	2	8	15,0	3	3	6	11,3	2	5	7	13,2
	7	66	9	10	19	28,7	3	5	8	12,1	10	3	13	19,6	4	2	6	9,0
	8	56	6	8	14	25,0	4	3	7	12,5	0	7	7	12,5	5	11	16	28,5
	Top.	226	28	31	59	26,1	16	10	26	11,5	13	17	30	13,2	13	19	32	14,1
2022/2023	5	53	6	4	10	18,8	2	2	4	7,5	2	4	6	11,3	2	2	4	7,5
	6	70	10	9	19	27,1	7	8	15	21,4	6	5	11	15,7	4	6	10	14,3
	7	64	11	13	24	37,5	4	5	9	14,1	5	4	9	14,1	3	3	6	9,4
	8	77	7	9	16	20,7	5	6	11	14,3	2	8	10	13,0	6	12	18	23,4
	Top.	300	34	35	69	23,00	18	21	39	13,0	15	21	36	12,0	15	23	38	12,7
2023/2024	5	71	5	5	10	14,1	3	4	7	9,8	4	4	8	11,3	2	4	6	8,5
	6	63	9	12	21	33,3	5	5	10	15,9	5	6	11	17,5	3	6	9	14,3
	7	83	12	11	23	27,7	7	8	15	18,1	4	10	14	16,7	5	9	14	16,7
	8	68	8	10	18	26,5	4	5	9	13,2	3	6	9	13,2	7	8	15	22,1
	Top.	325	34	38	72	22,15	19	22	41	12,6	16	26	42	12,9	17	27	44	13,5

Tablo 15. Liselere Yerleşme Durumu

Liselere Yerleşme Durumu									
Öğretim Yılı	8. Sınıf Öğrenci Sayısı (A)	LGS Giren Öğrenci Sayısı (B)	LGS Giren Öğrenci Oranı (B/A)*100	Sınavla öğrenci alan liselere yerleşen öğrenci sayısı ve oranı		Özel Liselere kayıt yaptıran öğrenci sayısı ve oranı		Adrese dayalı kayıt sistemine göre yerleşen öğrenci sayısı ve oranı	
				Sayı (C)	Oran (C/A)*100	Sayı (D)	Oran (D/A)*100	Sayı (E)	Oran (E/A)*100
2022/2023	77	72	%93,51	18	%23,38	0	%0	54	70,13

Tablo 7’de görüldüğü gibi 8.sınıf öğrencilerimizin sınavla öğrenci alan okullara yerleşme oranı %23,38’dir.

Tablo 16. Sınıf Tekrarı Durumu

Sınıf Tekrarı Yapan Öğrenci Sayısı		
Öğretim Yılı	Toplam Öğrenci Sayısı	Sınıf Tekrarı Yapan Öğrenci Sayısı
2020-2021	336	7
2021-2022	325	6
2022-2023	300	4

Tablo 17. Rehberlik Hizmetleri

Okul/kurum Rehberlik Hizmetleri (2023-2024 Eğitim-Öğretim yılı itibarı ile)									
Mevcut Kapasite				Mevcut Kapasite Kullanımı ve Performans					
Psikolojik Danışman Norm Sayısı	Görev Yapan Psikolojik Danışman Sayısı	İhtiyaç Duyulan Psikolojik Danışman Sayısı	Görüşme Odası Sayısı	Danışmanlık Hizmeti Alan			Rehberlik Hizmetleri İle İlgili Düzenlenen Eğitim/Paylaşım Toplantısı vb. Faaliyet Sayısı		
				Öğrenci Sayısı	Öğretmen Sayısı	Veli Sayısı	Öğretmenlere Yönelik	Öğrencilere Yönelik	Velilere Yönelik
1	1	0	1	254	35	230	2	7	1

2.11 Teknolojik Kaynaklar

Tablo 18. Teknolojik Altyapı

Okul/Kurumun Fiziki Altyapısı				
Fiziki Mekân	Var	Yok	Adedi	İhtiyaç
Öğretmen Çalışma Odası		X		1
Ekipman Odası	X			
Kütüphane	X		1	
Rehberlik Servisi	X		1	
Resim Odası	X			
Müzik Odası	X			
Çok Amaçlı Salon	X			
Ev Ekonomisi Odası		X		1
İş ve Teknik Atölyesi	X			
Bilgisayar laboratuvarı	X			
Yemekhane		X		1
Spor Salonu		X		1
Otopark		X		1
Spor Alanları	X			
Kantin	X			
Fen Bilgisi Laboratuvarı	X			
Atölyeler	X			
Depo	X			
Laboratuvar	X			
Yönetici Odaları	X			
Öğretmen Odası	X			
Teknisyen Odası		X		1
Arşiv	X			

Tablo 19. Donatım İhtiyacı

Araç-Gereçler	Mevcut	İhtiyaç	Toplam
Bilgisayar (Laboratuvarı)	0	16	16
Bilgisayar (İdari)	6	0	6
Yazıcı	8	0	8
Projeksiyon	2	0	2
İnternet bağlantısı	1	0	1
Okul/kurumun İnternet sitesi	1	0	1
Faks	0	0	0
Etkileşimli Tahta	27	0	27
Fotoğraf makinesi	1	0	1
Kamera	16	0	16

Tablo 19'da görüldüğü gibi okulumuzun donatım ihtiyaçları belirtilmiştir.

2.12 Mali Kaynaklar

Okulumuzun mali kaynakları:

- Hayırseverlerin katkıları
- Milli Eğitim Müdürlüğünce planlanan kaynaklar
- Sosyal ve kültürel faaliyetlerden elde edilen gelirler
- Kermes vb. sosyal faaliyetlerden sağlanan gelirlerde oluşmaktadır.

Tablo 20. Bütçe Durumu

Okul Aile Birliği Gelir-Gider Durumu				
Yıl	Önceki Yılda Devreden	Yıl İçerisindeki Gelirler (kira, bağış, etkinlik vb.)	Toplam Gelir (önceki yıldan devreden + yıl içindeki gelirler)	Gider
2021	4928,00	10024,00	14952,00	7674,21
2022	7277,80	25327,60	32605,40	13531,48
2023	19073,92	19202,00	38275,92	22660,86

31/12/2023 Tarihi İtibariyle Birlik Hesabındaki Miktar: 17553,39 TL

Kaynak: TEFBİS Modülü, 2023

2.13 PESTLE Analizi

Politik, ekonomik, sosyal, teknolojik, legal (yasal) ve çevreyle ilgili faktörlerin incelenerek, önemli ve hemen harekete geçilmesi gereken durumları tespit etmek ve bu faktörlerin, olumlu veya olumsuz etkilerini ortaya çıkarmak için yapılan bir analizdir. PESTLE analizi; politik faktörler, ekonomik faktörler, sosyal/kültürel faktörler, teknolojik faktörler, yasal faktörler ve çevreyle ilgili faktörlerin bileşiminden meydana gelmektedir. PESTLE analizi dış çevreyi inceleyen bir analiz yöntemidir.

Politik/Yasal Faktörler

- AB Müktesebatına uyum çalışmaları alanında eğitime büyük önem verilmesi ve bu nedenle köklü değişiklikler yapılması
- Mevzuat değişiklikleri
- Müfredatta yapılan sürekli değişiklikler
- Eğitim yatırımlarına ayrılan doğrudan payın yetersizliği.
- Eğitimin kalitesinin artırılması için AB programlarının varlığı, hibe ve desteklerin artması.
- 5018 sayılı Kamu Mali Yönetimi ve Kontrol Kanunuyla Stratejik Yönetim anlayışının gelişmesi

Ekonomik Faktörler

- Tarım ve hayvancılık ağırlıklı ekonomi
- Ailelerin gelir düzeyinin düşük olması
- AB, Dünya Bankası, (GMKA) diğer fonlardan eğitime ayrılan katkı sağlanması
- İşsizlik sorunu
- Hassa Bölgesi'nin Tarım bölgesi olması
- Sanayi ve hizmet sektöründeki eksiklikler
- Belediye ile imzalanan protokollerle eğitime katkı sağlanması
- Turizme kaynaklık edecek tarihi ve doğal mirasa sahip olması

Sosyo-Kültürel Faktörler

- Eğitime olan duyarlılığın artması
- Okullaşma oranının yüksek olması
- Mesleki eğitime ilginin artması
- Sosyal ve kültürel faaliyetler için alt yapı eksikliği
- Kız çocuklarının okullaşmasında duyarlılığın yeterli olmaması
- Köklü bir tarih ve kültürel mirasa sahip olması
- Çekirdek aile yapısı ve parçalanmış ailelerin varlığı
- Çevre duyarlılığı ve projeleri
- Sosyal destek projelerine katılımın artması
- Medyanın olumsuz etkileri

- Toplumun eğitimden beklentilerinin akademik başarıya odaklı olmasının eğitime olumsuz etkisi
- Çok Kültürlülük ve hoşgörü ikliminin hâkim olması.
- İç savaştan kaçan sığınmacılardan kaynaklanan olumsuzluklar.

Teknolojik Faktörler

- AR-GE çalışmalarında kaynak sorunu
- Teknolojinin kullanımı
- Bilgi teknolojilerindeki hızlı değişim
- Teknolojinin sağladığı yeni öğrenme ve etkileşim olanakları
- Bölgedeki alternatif enerji kaynakları ile ilgili teknik alt yapı eksikliği
- e-Devlet uygulamaları
- Fatih Projesi uygulaması
- Bilişim teknolojilerinin gelişmesi, dijitalleşme ve endüstri
- 4.0 gibi olayların getirdiği yenilikler
- Eğitimde teknolojik alt yapıların yetersiz olması ve e- okul uygulamaları.
- Bilginin hızlı üretimi, erişilebilirlik ve kullanılabilirliğinin gelişmesi
- Teknolojinin sağladığı yeni öğrenme ve paylaşım olanakları
- Toplumun teknolojideki olumsuz gelişmelerin etkisinde kalması

Legal Faktörler

- Tüm demokratik ülkelerde hukukun üstünlüğüne inanılması
- Mevzuat uygulamalarının farklı olması
- Mevzuatın sık sık değişiyor olması
- Hak ve özgürlüklerin tam olarak bilinmemesi
- Yürütülen politikalara göre hukukta düzenleme yapılması

Ekolojik Faktörler

- Atmosferin ısınması ve iklim değişimlerinin yaşanması
- Tabiatı korumaya dönük politikaların olmaması
- İnsanlarda doğayı koruma bilincinin düşük olması
- Atıkların dönüşümü ve çevreye zararsız hale getirilmesinde yetersiz kalınması
- Kurumların çevre bilincini geliştirecek eğitim ve etkinliklere yeterince yer vermemesi
- Temiz su kaynaklarının her geçen gün azalıyor olması
- Doğaya en büyük tahribatın insan eliyle yapılıyor olması
- Doğal yaşam alanlarının azalıyor olması

2.14 GZFT Analizi

Okulumuzun temel istatistiklerinde verilen okul künyesi, çalışan bilgileri, bina bilgileri, teknolojik kaynak bilgileri ve gelir gider bilgileri ile paydaş anketleri sonucunda ortaya çıkan sorun ve gelişime açık alanlar iç ve dış faktör olarak değerlendirilerek GZFT tablosunda belirtilmiştir. Dolayısıyla olguyu belirten istatistikler ile algıyı ölçen anketlerden çıkan sonuçlar tek bir analizde birleştirilmiştir.

Kurumun güçlü ve zayıf yönleri donanım, malzeme, çalışan, iş yapma becerisi, kurumsal iletişim gibi çok çeşitli alanlarda kendisinden kaynaklı olan güçlülükleri ve zayıflıkları ifade etmektedir ve ayırmda temel olarak okul müdürü/müdürlüğü kapsamında bakılarak iç faktör ve dış faktör ayrımı yapılmıştır.

2.14.1 İçsel Faktörler

Tablo 21. GZFT Analizi Güçlü Yönleri

Öğrenciler	Öğrencilerin sosyal etkinliklere katılımı üst seviyededir. Okula aidiyet duygusu yüksektir. Grup çalışmalarına ve işbirliğine yatkındır. Derslik başına düşen öğrenci sayısının az olması.
Çalışanlar	Çalışanların mesleki yeterlilik düzeyleri üst seviye olup yeniliklere açıktır.
Veliler	Velilerimiz yetkin oldukları konularda okulun ihtiyaçlarına destek sağlamaktadır.
Bina ve Yerleşke	Okul binamız yeni ve deprem yönetmeliğine uygundur. Okulumuz merkezi bir yerde ulaşımı kolaydır.
Donanım	Fatih Projesi etkileşimli tahta, fiber internet, A3 Yazıcı+Fotokopi
Bütçe	Kantin geliri ile Okul Aile Birliğine bağışlar gelirimizi oluşturmaktadır.
Yönetim Süreçleri	Okulumuzda kararlar gerektiğinde tüm paydaşların görüşü alınarak alınmaktadır.
İletişim Süreçleri	Veliler ile kısa mesaj sistemi ile gerekli hallerde ile telefon ile iletişim kurulmaktadır. Veli- öğretmen- öğrenci iletişimi istenilen düzeydedir.
Atölyeler	Öğrencilerimizin farklı becerilerini geliştirebileceği ve uygulama yapabileceği resim, müzik, Teknoloji Tasarım, Zekâ Oyunları atölyesi mevcuttur.

Tablo 22. GZFT Analizi Zayıf Yönleri

Öğrenciler	Okulumuzun yazım sahasında bulunan ailelerin sosyo-ekonomik düzeyi düşük, parçalanmış aile sayısının fazla olması sebebiyle öğrencilerimiz hazır bulunuşluk seviyesi ve motivasyonları yetersizdir. Devamsızlık problemleri. Öğrenci disiplin anlayışının yetersizliği. Okuma alışkanlığının az olması.
Çalışanlar	Hizmetli personel sayısının yetersiz olması.
Veliler	Velilerin eğitim düzeyleri çocuklarına akademik konularda yardım edecek seviyede değil. Ekonomik açıdan düzenli gelire sahip değil.
Bina ve Yerleşke	Okul bahçesinin yetersiz olması, okula 100 m mesafede benzinlik olması, okulun önünden işlek bir yol geçmesi, okulun arkasında sel deresinin bulunması, komşu okulun arka çıkış kapısının okul bahçemize açılması.
Donanım	Merdiven korkuluklarının güvenli olmaması, su tesisatındaki işçilik ve malzeme kalitesinin düşük olması, engelli asansörünün standartlara uygun olmaması ve sık sık arızalanması.
Bütçe	Okul binasına yapılan bakım ve onarım harcamalarının fazla olması
Yönetim Süreçleri	İdareci sayısının yetersiz olması
İletişim Süreçleri	Veli iletişim bilgilerinin sık sık değişmesi ve idareye bilgi verilmemesi

2.14.2 Dışsal Faktörler

Tablo 23. GZFT Analizi Fırsatlar

Politik	Okulumuz, Milli Eğitim Bakanlığı politikaları, AB uyum süreci çalışmaları ve Milli Eğitim Bakanlığı 2024–2028 stratejik planlama faaliyetleri doğrultusunda eğitim-öğretim faaliyetlerine devam etmektedir. Öğrencilerini eğitimin merkezine koyan bir yaklaşım sergileyen okulumuz, öğrencilerin yeniliklere açık ve yeniliklerden haberdar, gelişim odaklı olmasını sağlayıcı, önleyici çalışmalarla risklerden koruyucu politikalar uygulayarak yasal sorumluluklarını en iyi şekilde yerine getirmek için çalışmaktadır.
Ekonomik	Okul Aile Birliğinin düzenlediği kermeslere velilerin ve hayırsever vatandaşların destek sağlaması, okulumuzdan mezun olmuş hayırseverlerin yaptığı bağışlar. Bakanlığımızın ısınma vb. giderlerimizi karşılaması bu gider yükünün üzerimizde olmaması.
Sosyolojik	Özel eğitim öğrencilerinin okula uyumunu kolaylaştıran sosyal yapıya sahiptir. Sosyo-ekonomik düzeyleri düşük öğrencilerin temel ihtiyaçlarının karşılanmasına yönelik gayretin olması.
Teknolojik	Okulumuz ile ilgili faaliyetlerimiz e-okul sistemi üzerinden yürütülmektedir. Okulumuzda tüm dersliklerde etkileşimli tahtalar mevcuttur. Okul bünyesinde Z kütüphane bulunmaktadır. Ayrıca teknoloji ve bilgiyi elde etme imkânları açısından baktığımız zaman, imkânlar mevcuttur.
Mevzuat-Yasal	2023 Vizyon Belgesi ve peyderpey yapılacak yeni düzenlemeler eğitimin kalitesini arttıracaktır.
Ekolojik	Okulumuz TURÇEV (Türkiye Çevre Eğitim Vakfı) ile Milli Eğitim Bakanlığının protokolü kapsamında yürüttüğü EKO Okul projesi ortağıdır.

Tablo 24. GZFT Analizi Tehditler

Politik	Eğitim sisteminde sürekli yenilenen programlar. Destek personel yetersizliği. Sınav sistemindeki değişiklikler. Devamsızlık.
Ekonomik	Okulumuzun bulunduğu çevre itibarıyla öğrenci profilimiz ekonomik düzeyleri düşük ailelerden oluşmaktadır. Bu açıdan bakıldığı zaman, ailelerin okulun maddi kaynaklarına çok fazla katkısı olmamaktadır.
Sosyolojik	Okulumuzun bulunduğu çevredeki yoğun göç olgusu, bireylerin uyum problemlerini de beraberinde getirmektedir. İnsanların değişen sosyal yapı ile birlikte geleneklerinden uzaklaşması ve artan yoksulluk, işsizlik gibi sorunlar, insanlar arasındaki kişisel rekabetin artmasına, sosyal dayanışmanın zarar görmesine yol açmaktadır. İnsanlar arasında güven ilişkileri önemli düzeyde zayıflamıştır. Bu, öğrenci profilimize de olumsuz bir şekilde yansımaktadır. Kitle iletişim araçlarının doğru kullanılamaması ya da insanları yanlış yönlendirmeleri toplum içi huzur ve uyumu olumsuz etkilemektedir. Okulumuzun bulunduğu çevrede bu hususlar yoğun bir şekilde yaşanmaktadır. Okulumuzun güvenlik personelinin olmayışı.
Teknolojik	Bilişim teknolojilerinin takibi zor bir şekilde gelişim göstermesi ve maksadı dışında kullanılması.
Mevzuat-Yasal	Değişen mevzuatı uyumlaştırmak için sürenin sınırlı oluşu.
Ekolojik	Toplumun çevresel risk faktörleri konusunda kısmi duyarsızlığı, çevre bilincinin yetersizliği.

2.15 Tespitler ve İhtiyaçların Belirlenmesi

Tespitler ve sorun alanları önceki bölümlerde verilen durum analizi aşamalarında öne çıkan, durum analizini özetleyebilecek türde ifadelerden oluşmaktadır. İhtiyaçlar ise bu tespitler ve sorun alanları dikkate alındığında ortaya çıkan ihtiyaçları ve gelişim alanlarını ortaya koymaktadır. Bölümün durum analizinden geleceğe bakışa geçişi sağlayan bir bağlantı olarak düşünülebilir.

Durum analizinde yer alan her bir bölümde yapılan analizler sonucunda belirlenmiş olan tespitler ve ihtiyaçlardan yola çıkılarak müdürlüğümüze ait stratejik planı oluşturulmuştur.

Tablo 25. Tespit ve İhtiyaçlar

Durum Analizi Aşamaları	Tespitler	İhtiyaçlar
Uygulanmakta Olan Stratejik Planın Değerlendirilmesi	İzleme ve değerlendirme çalışmalarında eksiklikler saptanmıştır.	İzleme ve değerlendirme için etkin bir sistem kurulması.
Paydaş Analizi	Aileler ile iletişim ve iş birliği yetersizdir.	Aileler ile ilişkileri güçlendirecek bir ekosistemin kurulması
	Kapsayıcı eğitim kategorisinde yer alan öğrenci profilinin okula uyumunda yaşanan aksaklıklar	Daha etkin bir uyum çalışmalarının planlanması, paydaşlara konuya yönelik farkındalık çalışmalarının yapılması.
Okul İçi Analiz	Öğrencilerin öğrenme stilleri arasında en yüksek (%80) sosyal öğrenmedir.	İş birlikçi öğretim tekniklerine ağırlık verilmesi.
	Akran zorbalığının yeterince önüne geçilememesi.	Öğrenci ve velilere konu hakkında bilgi verilmesi ve bu konu hakkında duyarlılığın artırılması.

BÖLÜM-3

GELECEĞE BAKIŞ

Geleceğe Bakış

Geleceğe bakış bölümünde misyon, vizyon ve temel değerler; amaçlar, hedefler, performans göstergeleri ve stratejiler yer almaktadır.

3.1 Misyonumuz

Biz; bütün öğrencilerimizin öğrenmelerini sağlamak, onların bilgili, yetenekli, kendine güvenen bireyler olarak yetişmelerini sağlamak ve onlara 21. yüzyılın gelişen ihtiyaçlarına cevap verebilecek beceriler kazandırmak için varız.

Amacımız; sevgi, saygı ve güven ortamında "başarma azmi" ve "geleceği şekillendirme sorumluluğu" ile mükemmeye ulaşmak için çalışmak, sürekli gelişime öncü olmaktır.

3.2 Vizyonumuz

Öğrencilerimizi geleceğe hazırlamak, karşılaştıkları güçlükler karşısında yılmamayı, çözümsüzlüğün değil çözümün bir parçası olmayı hayat felsefesi haline getirmelerine yardımcı olmak, teknolojik imkânları başta öğrencilerimiz olmak üzere eğitim bölgesinde yaşayan tüm insanlara tanıtmak, bu konuda öncülük etmek, durağan değil kendini ve etrafını yenileyen, yenilerken kendi değerlerini de korumayı bilen bir nesil yetiştirmektir.

3.3 Temel Değerlerimiz

1. Okulda katılımcı ve demokratik bir yönetim anlayışı benimsenmiştir.
2. Okuldaki tüm personel ile yöneticiler arasındaki iletişim açık ve olumludur.
3. Okulda Kurulu olan iyileştirme ekiplerinin kesin belirlenmiş bir amacı vardır.
4. İyileştirme ekip üyelerinin her biri ekip içerisinde gönüllü olarak görev alır.
5. İyileştirilmek istenen problemin okula fayda sağlayan bir alan olmasına özen gösterilir.
6. Ekibin adı, misyonu ve hedefleri belirlenir.
7. Ekibin sekreteryası ekip üyeleri arasından belirlenir.
8. Okulumuzda görev yapan tüm personelimize ve en önemlisi öğrencilerimize sürekli öğrenme politikası benimsenir.
9. Öğretim programlarının öğrenilebilirlik düzeylerini yükseltmek için, farklı metot ve stratejilerin öğretmenlerle beraber araştırılarak derslerin işlenmesinde etkileşimli tahtanın

aktif kullanılması ve okulumuzda eğitim teknolojilerinden ve EBA'dan en üst seviyede yararlanılmasını sağlamaktır.

- 10.Öğrencilerimize mesleki yönlendirme ve okul tercihlerinde rehberlik edilmesini sağlamaktır.
- 11.Öğretmen, öğrenci ve veli ilişkilerinin artırılması ve okulumuza velilerimizin desteğinin sağlamaktır.
- 12.Atatürk ilke ve inkılâplarını esas alırız.
- 13.Türkçenin doğru kullanımına özen gösteririz.
- 14.İlişkilerimizde etkin ve etkili iletişimi kullanırız.
- 15.Doğa ve çevreyi koruma bilinciyle çalışırız.
- 16.Başarıda sürekli gelişim bizim için önemlidir.
- 17.Eğitimde kalitenin önemli olduğuna inanırız.
- 18.Sanata değer veren araştırmacı düşünce becerisini kazandırırız.
- 19.Başarının takım çalışması ile yakalanacağına inanırız.
- 20.Sorumluluk duygusu ve kendine güven bilincini kazandıracak ortam oluştururuz.
- 21.Eşitlik ve adalet kavramlarına inanırız.

3.4 Amaç ve Hedeflere İlişkin Mimari

Tablo 26. Amaç, Hedef, Gösterge ve Stratejilere İlişkin Kartlar

Amaç 1	Devamsızlık yapan öğrenci sayısının ve oranlarının aşağıya çekmek.
Hedef 1.1	2027-2028 eğitim öğretim yılına kadar öğrenci devamsızlıklarının %55 azaltmak.

Performans Göstergeleri	Hedefe Etkisi*	Başlangıç Değeri**	2024	2025	2026	2027	2028	İzleme Sıklığı	Rapor Sıklığı
PG 1.1.1: Bir eğitim ve öğretim döneminde 20 gün ve üzeri devamsızlık yapan öğrenci oranı (%)	%50	7,08	6,37	5,73	5,15	4,63	4,16	6 AY	6 AY
PG 1.1.2: Bir eğitim ve öğretim döneminde 20 gün ve üzeri devamsızlık yapan yabancı öğrenci oranı (%)	%50	8,26	7,43	6,69	6,02	5,41	4,87	6 AY	6 AY
Koordinatör Birim	Okul İdaresi								
İş birliği Yapılacak Birimler	Rehberlik servisi, sınıf rehber öğretmenleri								
Riskler	Okulun çevresi, Ebeveyn takibinin yetersizliği, Akran etkisi, gelişim dönemi özellikleri, göç ve adaptasyon								
Stratejiler	S.1.1.1: Veli bilgilendirme toplantıları, öğrencilere yönelik seminerler, okul polisleriyle irtibat sağlanacaktır. S.1.1.2: İl Göç İdaresi ile koordinasyonlu bir şekilde çalışılarak sürekli devamsız öğrencilerin devamsızlık sebeplerinin araştırılarak gerekli iş ve işlemler yapılacaktır.								
Maliyet Tahmini	5.000 TL								
Tespitler	Okulun konumu itibarıyla öğrencileri cezbeden mekânlara gitme eğilimi artmaktadır. Aile takibinin yetersiz olması Akran etkisi, Teknoloji bağımlılığı								
İhtiyaçlar	Okul aidiyeti sağlayacak etkinlikler Okul aile birliği çalışmaları Ev ziyaretleri								

Amaç 2	Eğitim faaliyetlerine, kültürel ve sportif etkinlik ve yarışmalara katılımı artırmak.
Hedef 2.1	2027-2028 Eğitim öğretim yılına kadar okul içi, il ve ulusal düzeyde eğitim, kültürel ve sportif etkinlik ve yarışmalara katılım düzeyinin %20 artmasını sağlamak.

Performans Göstergeleri	Hedef Etkisi*	Başlangıç Değeri**	2024	2025	2026	2027	2028	İzleme Sıklığı	Rapor Sıklığı
PG.2.1.1: Bir eğitim öğretim yılı içerisinde gerçekleştirilen bilimsel, kültürel, sosyal, sportif, sanatsal etkinlik sayısı	%20	20	22	24	26	28	30	6 AY	6 AY
PG.2.1.2: Okul sağlığı kapsamında gerçekleştirilen faaliyet-proje sayısı (Beyaz bayrak, beslenme dostu, okul sağlığı vb.)	%20	1	2	2	2	3	3	6 AY	6 AY
PG.2.1.3: Okul dışı öğrenme ortamlarına (Müze, Öğren yeri, Gençlik Merkezi, Tarihi dokular vb.) ziyaret gerçekleştiren öğrenci sayısı	%20	80	100	120	140	160	180	6 AY	6 AY
PG.2.1.4: Bir eğitim ve öğretim döneminde bilimsel, kültürel, sanatsal ve sportif alanlarda en az bir faaliyete katılan öğrenci sayısı	%20	20	22	24	26	28	30	6 AY	6 AY
PG.2.1.5: Bir üst eğitim kurumuna yapılan gezi sayısı	%20	1	2	2	2	3	3	6 AY	6 AY
Koordinatör Birim	Okul İdaresi								
İş birliği Yapılacak Birimler	Tüm öğretmenler								
Riskler	Sosyo - ekonomik faktörler ve güvenlik ihtiyacı								
Stratejiler	<p>S.2.1.1: Kültürel ve sportif aktivitelerle okulun eğitim faaliyetleri dışında da bir cazibe merkezi olmasının sağlanacaktır.</p> <p>S.2.1.2: Eğitim öğretim yılı içerisinde hijyen eğitimi, sağlıklı beslenme ve obezite, hareketli yaşam konularında eğitimler düzenlenecektir.</p> <p>S.2.1.3: Okul dışı öğrenme ortamlarına (Müze, Öğren yeri, Gençlik Merkezi, Tarihi dokular vb.) ziyaret gerçekleştirilecektir.</p> <p>S.2.1.4: Tübitak, Erasmus, e-Twinning projeleri ile alakalı başvurular yapılacaktır. Gençlik Spor İl Müdürlüğü Bünyesinde düzenlenen faaliyetlere öğrenciler yönlendirilecektir.</p> <p>S.2.1.5: 7-8. sınıf öğrencilerine yönelik okul tanıtım gezilerinin düzenlenecektir.</p>								
Maliyet Tahmini	30.000 TL								
Tespitler	İlgi ve yeteneklerin farklılığı, ekonomik durumlar,								
İhtiyaçlar	Bütçe								

Amaç 3	Velilere yönelik eğitim faaliyetlerine destek olmak.
Hedef 3.1	Velilere yönelik okulumuz bünyesinde açılan eğitsel faaliyetlere katılımın %10 artırılmasını sağlamak.

Performans Göstergeleri	Hedef Etkisi*	Başlangıç Değeri**	2024	2025	2026	2027	2028	İzleme Sıklığı	Rapor Sıklığı
PG.3.1.1: Okula yeni başlayan öğrencilerin velilerine yönelik yapılan uyum eğitimine katılanların sayısı	%30	30	32	32	33	34	35	6 AY	6 AY
PG.3.1.2: Üst öğretim kurumlarına geçiş sınavı ve İOKBS ile ilgili veli eğitimlerine katılımcı sayısı	%30	80	82	84	86	87	88	6 AY	6 AY
PG.3.1.3: Çevresel risk faktörleri hakkında veli bilgilendirme çalışmalarına katılımcı sayısı	%40	100	102	104	106	108	110	6 AY	6 AY
Koordinatör Birim	Okul İdaresi, Rehberlik servisi								
İş birliği Yapılacak Birimler	Tüm öğretmenler, veliler								
Riskler	Katılımın az olması								
Stratejiler	<p>S.3.1.1: Velilerin öğrencileri daha yakından takip edebilmeleri için anlık bilgilendirme yapılacak bir mesaj sistemi oluşturulacaktır.</p> <p>S.3.1.2: Faaliyet sonrası katılımı teşvik etmek amacıyla katılım sağlayan velilere belge düzenlenecektir.</p> <p>S.3.1.3: Çevresel risk faktörleri hakkında veli bilgilendirme çalışmaları yapılacaktır.</p>								
Maliyet Tahmini	3000 TL								
Tespitler	Farkındalığın az olması, ekonomik durumlar.								
İhtiyaçlar	Bütçe								

Amaç 4	İş güvenliği ve sivil savunma bilincinin oluşturmak.
Hedef 4.1	Okul çalışanlarına ve öğrencilere yönelik iş güvenliği, sivil savunma konularında eğitici faaliyetlerin sayısını artırmak.

Performans Göstergeleri	Hedefe Etkisi*	Başlangıç Değeri** 2023	2024	2025	2026	2027	2028	İzleme Sıklığı	Rapor Sıklığı
PG.4.1.1: Okul çalışanlarına yönelik iş güvenliği alanında yapılan faaliyet sayısı	%50	1	2	2	3	3	3	6 AY	6 AY
PG.4.1.2: Okul çalışanlarına ve öğrencilere yönelik sivil savunma faaliyet sayısı	%50	2	2	3	3	4	5	6 AY	6 AY
Koordinatör Birim	Okul İdaresi								
İş birliği Yapılacak Birimler	Tüm personel ve öğrenciler								
Riskler	Faaliyet sırasında oluşabilecek aksaklıklar.								
Stratejiler	S.4.1.1: Okul çalışanlarına yönelik iş güvenliği alanında faaliyetler düzenlenecektir. S.4.1.2: Okul çalışanlarına ve öğrencilere yönelik sivil savunma etkinlikleri düzenlenecektir.								
Maliyet Tahmini	15.000 TL								
Tespitler	İş güvenliği ve sivil savunma bilincinin az olması.								
İhtiyaçlar	İş güvenliği ve sivil savunma mevzuatı								

Amaç 5	Kurum içi iletişimi güçlendirecek etkinlikler yapmak.
Hedef 5.1	Öğretmen motivasyonunu yükseltmeye yönelik etkinlikleri artırmak.

Performans Göstergeleri	Hedefe Etkisi*	Başlangıç Değeri** 2023	2024	2025	2026	2027	2028	İzleme Sıklığı	Rapor Sıklığı
PG.5.1.1: Kurum personeli memnuniyet oranı %	%50	82	85	86	87	88	90	6 AY	6 AY
PG.5.1.2: Okulda “Biz” kültürü oluşturmaya yönelik gezi, piknik vb. organizasyon sayısı	%50	4	5	5	6	6	7	6 AY	6 AY
Koordinatör Birim	Okul İdaresi								
İş birliği Yapılacak Birimler	Tüm personel ve öğrenciler								
Riskler	Faaliyet sırasında oluşabilecek aksaklıklar.								
Stratejiler	S.5.1.1: Öğretmen motivasyonunu arttırmaya yönelik etkinlikler yapılacaktır. S.5.1.2: Okul çalışanlarına yönelik çeşitli faaliyetler yapılacaktır.								
Maliyet Tahmini	5.000 TL								
Tespitler	Personel sirkülasyonun değişimi								
İhtiyaçlar	Bütçe								

BÖLÜM-4

MALİYETLENDİRME

Maliyetlendirme

Okulumuzun plan tahmini maliyetlendirilmesi aşağıdaki çizelgedeki gibi yapılmıştır.

Tablo 27. Tahmini Maliyet Tablosu

AMAÇ ve HEDEF NO	2024	2025	2026	2027	2028	TOPLAM MALİYET
AMAÇ 1	₺5.000,00	₺7.000,00	₺9.000,00	₺11.000,00	₺13.000,00	₺45.000,00
HEDEF 1.1	₺5.000,00	₺7.000,00	₺9.000,00	₺11.000,00	₺13.000,00	₺45.000,00

AMAÇ ve HEDEF NO	2024	2025	2026	2027	2028	TOPLAM MALİYET
AMAÇ 2	₺30.000,00	₺50.000,00	₺70.000,00	₺90.000,00	₺110.000,00	₺350.000,00
HEDEF 2.1	₺30.000,00	₺50.000,00	₺70.000,00	₺90.000,00	₺110.000,00	₺350.000,00

AMAÇ ve HEDEF NO	2024	2025	2026	2027	2028	TOPLAM MALİYET
AMAÇ 3	₺3.000,00	₺5.000,00	₺7.000,00	₺9.000,00	₺11.000,00	₺35.000,00
HEDEF 3.1	₺3.000,00	₺5.000,00	₺7.000,00	₺9.000,00	₺11.000,00	₺35.000,00

AMAÇ ve HEDEF NO	2024	2025	2026	2027	2028	TOPLAM MALİYET
AMAÇ 4	₺15.000,00	₺20.000,00	₺25.000,00	₺30.000,00	₺35.000,00	₺125.000,00
HEDEF 4.1	₺15.000,00	₺20.000,00	₺25.000,00	₺30.000,00	₺35.000,00	₺125.000,00

AMAÇ ve HEDEF NO	2024	2025	2026	2027	2028	TOPLAM MALİYET
AMAÇ 5	₺5.000,00	₺7.000,00	₺9.000,00	₺11.000,00	₺13.000,00	₺45.000,00
HEDEF 5.1	₺5.000,00	₺7.000,00	₺9.000,00	₺11.000,00	₺13.000,00	₺45.000,00

AMAÇ	2024	2025	2026	2027	2028	TOPLAM MALİYET
AMAÇ TOPLAM	₺58.000,00	₺89.000,00	₺120.000,00	₺151.000,00	₺182.000,00	₺600.000,00
GENEL YÖNETİM GİDERLERİ	₺58.000,00	₺89.000,00	₺120.000,00	₺151.000,00	₺182.000,00	₺600.000,00
TOPLAM KAYNAK	₺50.000,00	₺80.000,00	₺110.000,00	₺150.000,00	₺180.000,00	₺570.000,00

BÖLÜM-5

İZLEME ve DEĞERLENDİRME

İzleme ve Değerlendirme

Yeşilirmak Ortaokulu 2024-2028 Stratejik Planı İzleme ve Değerlendirme Modeli

5018 sayılı Kamu Mali Yönetimi ve Kontrol Kanununun amaçlarından biri; kalkınma planları ve programlarda yer alan politika ve hedefler doğrultusunda kamu kaynaklarının etkili, ekonomik ve verimli bir şekilde elde edilmesi ve kullanılmasını, hesap verebilirliği ve malî saydamlığı sağlamak üzere, kamu malî yönetiminin yapısını ve işleyişini düzenlemektir.

Bu amaç doğrultusunda kamu idarelerinin; stratejik planlar vasıtasıyla, kalkınma planları, programlar, ilgili mevzuat ve benimsedikleri temel ilkeler çerçevesinde geleceğe ilişkin misyon ve vizyonlarını oluşturması, stratejik amaçlar ve ölçülebilir hedefler saptaması, performanslarını önceden belirlenmiş olan performans göstergeleri doğrultusunda ölçmesi ve bu sürecin izleme ve değerlendirmesini yapmaları gerekmektedir.

İzleme, stratejik plan uygulamasının sistematik olarak takip edilmesi ve raporlanmasıdır. Değerlendirme ise, uygulama sonuçlarının amaç ve hedeflere kıyasla ölçülmesi ve söz konusu amaç ve hedeflerin tutarlılık ve uygunluğunun analizidir.

Stratejik Planın başarısı, ortaya konulan amaçlara ulaşıp ulaşılmadığını ya da amaçlar yönünde ilerleme olup olmadığını bilmekten geçer. Uzun vadeli hedeflere ulaşmak için bunların ölçülebilir kısa vadeli uygulama bölümlerine indirgenmesi gereklidir. Kısa vadeli sonuçları kontrol etmek doğal ve sağlıklı bir yaklaşımdır. Performans hedefleri bu açıdan önemlidir. Amasya İl Milli Eğitim Müdürlüğü Stratejik Planında ortaya konulan ve 2024-2028 dönemine yönelik hedeflere ilişkin gerçekleştirmeler planın başarıya ulaşması için bu dönemler içinde yıllık iki kez gözden geçirilecektir. Bu değerlendirme, faaliyet alanları çerçevesinde, Müdürlüğün birimlerinin hazırlayacağı 6 aylık faaliyet raporlarıyla yapılacaktır. İlerleme sağlanan ve sağlanamayan alanların ortaya konulacağı bu raporlar, faaliyetlerin sürekli geliştirilmesi için plana ışık tutacaktır.

Stratejik Planın belirli dönemlerde izlenmesi ve değerlendirilmesi, Stratejik Plan Hazırlama Ekibi tarafından yapılacak ve hazırlanan raporlar Strateji Geliştirme Hizmetleri sorumlu müdür yardımcısına sunulacaktır.

İzleme ve değerlendirme süreci kurumsal öğrenmeyi ve sürekli iyileştirmeyi sağlayacak, ayrıca, hesap verebilirlik ve şeffaflık ilkelerine katkıda bulunacaktır.

Tablo 28. İzleme ve Değerlendirme

İzleme Değerlendirme Dönemi	Gerçekleştirme zamanı	İzleme Değerlendirme Dönemi Süreç Açıklaması	Zaman Kapsamı
Birinci Dönem	Her yılın Temmuz ayı içerisinde	Göstergelerin gerçekleşme durumları hakkında hazırlanan raporun üst yöneticiye sunulması	Ocak - Temmuz
İkinci Dönem	İzleyen yılın Şubat ayı sonuna kadar	Göstergelerin gerçekleşme durumları hakkında hazırlanan raporun üst yöneticiye sunulması ve değerlendirilerek gerekli tedbirlerin alınması	Tüm yıl